

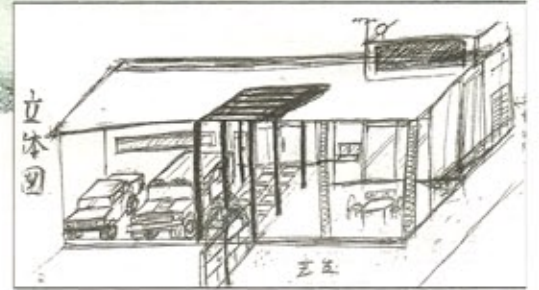
週刊 タイムス住宅新聞

SIM
PLE



大きくせり出した屋根が印象的な外観。手前はガレージ。子どもが安全に遊べるよう、庭と分けて配置した(撮影/高野生優・フォトアートたかの)

①こうなった! ②施主の絵が...



外観のスケッチ(Zさん作)

お住まい
拝見

Zさん宅
(家族5人 自由設計 CB造)

スケッチ描いて 夢を「カタチ」に

今週のおすすめ

◆建築から考える沖縄文化/建物が伝える記憶◆梅雨どき!カビ対策/見えない場所こそ注意 (3面に紙面案内)

発行
株タイムス住宅新聞社

〒904-2234 沖縄県うるま市州崎7-14
☎098-934-1122(代) ☎098-934-2287(編集部) <http://www.jpresse.co.jp>

沖縄タイムス

本紙は「沖縄タイムス」とセットで配達される副読紙です。購読の申し込みは左記の電話へ。



SIM
PLE

室内で外で集い楽しむ

うるま市に住むZさん(37)の家づくりは、理想の外観と間取りを描いた1枚のスケッチから始まった。大きな陸屋根の下にテラスやガレージ、小上がりになった和室。室内外で家族や友だちとの集いを楽しむ住まいができた。

お住まい 拝見

Zさん宅

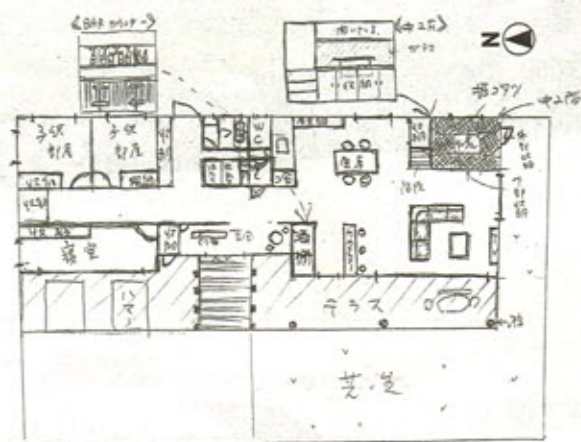
テラスで食事が最高

Zさんの住まいは、新しい住宅が並び、畑やビニールハウスが点在するのどかな集落に建つ。平屋建てで白く横に長い外観は「外人住宅」をイ

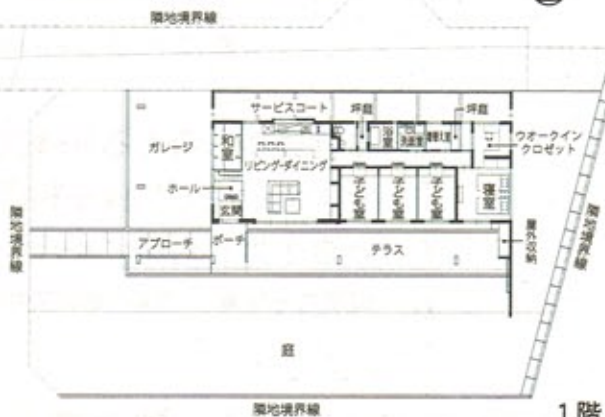


ホールから見たLDK。鉄筋コンクリート製の細長いカウンターテーブルは「大勢での食事はもちろん、配膳や後片付けに重宝しています」と夫人

スケッチの間取り図



平面図



リビングに隣接したテラス。屋根が3メートルもせり出しているので、室内の延長としても使いやすい(一級建築士事務所simple提供)

ここで食べますよ」とZさんは笑う。ダイニング横には、小上がりの和室。足元が掘りこたつのようになっていて、LDKやテラス、庭まで見下ろせて、遊び心をくすぐる。友だち家族が遊びに来たときは男性陣は和室でお酒を、女性陣はカウンターテーブルでおしゃべり、子どもたちはテラスや庭で遊ぶ。家に人を呼ぶのが好きな夫婦にとつて楽しいひと時だ。屋根付きのガレージも、絶対に譲れなかった箇所。「子どもをつれて買い物から帰ったとき、雨にぬれずに家の中に入れるのはとても助かります。建物の予算は3000万円。設計は、夫人が印象に残っていた建築士事務所に残った。建築士さんが「予算内ではいい家は建てられます」と言ってくれたのが、心強かった。私たちのイメージ以上にいい家をつくってくれたことに感謝です」と夫婦は口をそろえる。ガレージやテラスで屋根がせり出した分、費用は掛かったが「つくってみて、やっぱり正解でした」と言い切る。Zさん宅からは、きょうもにぎやかな声が聞こえてくる。(我那覇宗貴)

SIMPLE



高窓からの光で明るいトイレ。右手の地窓からは坪庭が見える。グレーチングで床はフラットにした



天窓からの光で明るい玄関。正面奥には、和室につながる階段が見える



花ブロック(右側)で周囲からの視線を遮ったサービスコート。物干し場だけでなく、アウトドア用品や自転車の置き場としても使いやすい



ダイニング隣の和室。足元は床が下がっていて、脚が伸ばせる。正面奥は、レイアウトを変えてお気に入りの泡盛が飾れる棚

ここがポイント 敷地に合わせて 施主の案を調整

施主のスケッチに描かれた外観や間取りのイメージを生かし、どう建物にするか。設計した赤嶺上げたか一級建築士が読み取ったイメージは、テラスが印象的な外国のリゾート住宅。敷地の特徴に合わせて施主の案を調整した。

まず間取り。スケッチでは西に開き、建物は南北に長かった。敷地の東側にある牛舎からのにおいを防ぐためだったが、赤嶺さんは南に開いて東西に長いプランを提案した。

「風通しの良さや採光、前面道路からの視線を考えると、南に開いた方がいい。においが室内に回り込まないようにするため、建物の東側は大きな壁を造り、開口部はフィックス窓だけにしています」と説明する。

LDKなどのパブリック空間と、子ども室や寝室、浴室などのプライベート空間が、玄関を挟んで分かれていた。「帰ってきた子どもたちの顔

が見られるように、リビングを通して子ども室に行けるよう配置を変えました。結果、公私の空間がきれいに分かれ、来客時でも気兼ねなく過ごせる間取りになった。

軒が深いテラスやガレージを予算内で実現するため、建物の構造には、鉄筋コンクリート造(総流し込み)よりも安い補強コンクリートブロック(CB)造を採用。ガレージと庭は南と西で分け、子どもが安全に遊べるようにした。

家事のしやすさにも気を配る。サービスコートと、洗濯機に近い着替え室やウオーキングシューズは行き来ができ、物干しや衣類の取り込みがスムーズ。浴室やトイレの間などに坪庭を挟み、室内全体に風が吹き抜けやすくした。

赤嶺さんは「施主の要望が明確にスケッチで描かれていたことも、設計をより良くまとめるのに役立ちました」と話した。

DATA

- 家族構成：夫婦、子ども3人
- 敷地面積：1019.63㎡(約308.44坪)
- 1階床面積：133.28㎡(約40.32坪)
- 建ぺい率：19.7%(許容60%)
- 容積率：13.07%(許容100%)
- 用途地域：未指定地域
- 躯体構造：補強コンクリートブロック造
- 設計：一級建築士事務所simple
赤嶺上げたか、上間美智代
- 施工：藤謝花組 根間建成
- 電気：南南光電気
- 水道：南共栄水道
- ◆設計・問い合わせ先
一級建築士事務所simple
☎098・974・2500
http://simple2525.com

CONTENTS

- 01 お住まい拝見/Zさん宅
- 04 家づくりイチから/建築士事務所
幅広い提案力が売り
- 05 脱力系FPの家にまつわるお金のこと
- 07 快適!!賃貸のススメ
不動産用語
- 09 人気プロガーのプチプラDIY、住人十色
- 10,11 ハグくむ住まい/梅雨どきのカビ対策
室温や汚れに注意
- 12,13 特別企画「世界のなかの沖縄文化」シンポ
時代の記憶、思いに触れる
- 14 うまんちゅトーク
- 19 リビング通信
- 20 ひと/西里幸二さん
- 21 インテリアガイド
- 22 和風庭園を見る/園場さん宅
- 23 お部屋図鑑/えほんや hoccorie
リユースの温かみ光る